



 **BLAUBERG**



ОСЕВ ВЕНТИЛАТОР
Ръководство за потребителя

BG

СЪДЪРЖАНИЕ

Комплект на доставка	5
Кратко описание.....	5
Правила за експлоатация.....	5
Модификации на вентилатора	6
Управление на вентилатора.....	7
Монтаж.....	13
Техническа поддръжка.....	18
Отстраняване на повреди	19
Правила за съхранение и транспортиране.....	19
Гаранции от производителя.....	20

Настоящото ръководство на потребителя е основен работен документ, предназначен за информиране на техническия, обслужващия и работния персонал.

Ръководството на потребителя съдържа информация относно предназначението, състава, принципа на работа, конструкцията и монтажа на изделието (изделията) O2 и всички негови (техни) модификации.

Техническият и обслужващият персонал трябва да имат теоретична и практическа подготовка в сферата на вентилационните системи и да извършват необходимите дейности в съответствие с правилата за охрана на труда и строителните норми и стандарти, действащи в страната.



ПРЕДИ МОНТАЖА НА ИЗДЕЛИЕТО ПРОЧЕТЕТЕ ВНИМАТЕЛНО НАСТОЯЩОТО РЪКОВОДСТВО.

**СПАЗВАНЕТО НА ИЗИСКВАНИЯТА, ПОСОЧЕНИ В РЪКОВОДСТВОТО, ОСИГУРЯВА НАДЕЖДА
РАБОТА НА ИЗДЕЛИЕТО ПРЕЗ ЦЕЛИЯ СРОК НА ЕКСПЛОАТАЦИЯ.**

**ПАЗЕТЕ РЪКОВОДСТВОТО ПРЕЗ ЦЕЛИЯ СРОК НА ЕКСПЛОАТАЦИЯ НА ИЗДЕЛИЕТО, ТЪЙ КАТО В
НЕГО СА ОПИСАНИ ИЗИСКВАНИЯТА ЗА ПОДДРЪЖКА НА ИЗДЕЛИЕТО**

Този продукт може да се използва от деца на възраст над 8 години и лица с физически, сетивни или умствени увреждания или липса на опит и знания, при условие че са под надзор или са инструктирани за безопасната употреба на продукта и разбират свързаните с това рискове .

Почистването и поддръжката не трябва да се извършват от деца без надзор.

Не е позволено на деца да си играят с този продукт.

Трябва да бъдат взети мерки за предотвратяване на проникването в помещението на обратна тяга от отворени димоотводи или уреди, работещи с гориво.

Свързването към електрическата мрежа трябва да се извърши чрез разединително устройство с прекъсване на всички полюси, което осигурява пълно изключване при пренапрежение клас III и е вградено в електрическата инсталация в съответствие с правилата за изграждане на електроинсталации.

Уверете се, че уредът е изключен от електрическата мрежа, преди да премахнете защитата.

Инсталирането и експлоатацията на уреда трябва да отговарят на изискванията в ръководството, както и на изискванията на всички приложими местни и национални строителни, електрически и технически норми и стандарти. Всички дейности по свързване, конфигуриране, поддръжка и ремонт на изделието да се извършват само при изключено напрежение в мрежата.

Свързването може да се извършва само от квалифициран електротехник с правоспособност за самостоятелна работа с електрически инсталации с напрежение до 1000 V, след запознаване с това ръководство на потребителя.

Еднофазната мрежа, към която се свързва изделието, трябва да съответства на валидните във вашата страна нормативи и правила.

Електрическата инсталация трябва да бъде оборудвана с автоматичен прекъсвач.

Свързването трябва да се извършва чрез двуполусен прекъсвач с подходящ номинален ток, който е вграден в електрическата инсталация и с отваряне на контактите на всички полюси. Разстоянието между контактите на прекъсвача на всичките полюси трябва да е не по-малко от 3 мм.

Преди инсталиране на изделието се уверете, че няма видими повреди на перката, корпуса, решетката, както и че в корпуса на изделието няма чужди тела, които могат да повредят перките.

При инсталирането на изделието да не се допуска притискане на корпуса! Деформацията на корпуса може да доведе до заклиняване на крилчатката и повишен шум.

Забранява се да се използва продукта за други цели и да се правят каквито и да е модификации и дообработки. Не се допуска излагането на изделието на неблагоприятни атмосферни влияния (дъжд, слънце и др.под.)

Необходимо да се вземат мерки за предотвратяване на попадане на дим, въглероден окис и други продукти на горене в помещението през отворени комини или други противопожарни устройства, както и да се премахне възможността за обратно навлизане на газове от прибори, използващи газове или открит пламък.

Въздуха в помещението не трябва да съдържа прах, твърди частици, както и лепкави вещества и влакнести материали. Забранено е използването на изделието в лесно запалима или експлозивна среда, която съдържа, например, пари на спирт, бензин, инсектициди.

За ефективното функциониране на изделието е необходимо да се осигури съответния приток на свеж въздух в помещението.

Не затваряйте и не покривайте входния и изходния отвор на изделието, за да не се пречи на оптималното преминаване на въздуха.

Не сядайте на изделието и не слагайте върху него каквито и да е предмети.

Информацията в това ръководство е вярна към момента на изготвянето на документа.

Никога не докосвайте изделието с мокри или влажни ръце.

Никога не докосвайте изделието, докато сте боси.

Забранено е инсталирането или експлоатацията на продукта, докато не приключат строителните и довършителните работи в помещението, където ще бъде инсталиран.

ПРЕДИ ДА МОНТИРАТЕ ДОПЪЛНИТЕЛНИ ВЪНШНИ УСТРОЙСТВА, ПРОЧЕТЕТЕ СЪОТВЕТНИТЕ РЪКОВОДСТВА ЗА ПОТРЕБИТЕЛЯ.



**СЛЕД КРАЯ НА ЕКСПЛОАТАЦИЯ НА ИЗДЕЛИЕТО ТО ПОДЛЕЖИ НА РАЗДЕЛНА
УТИЛИЗАЦИЯ. НЕ ИЗХВЪРЛЯЙТЕ ИЗДЕЛИЕТО ЗАЕДНО С ДРУГИТЕ БИТОВИ
ОТПАДЪЦИ.**

КОМПЛЕКТ НА ДОСТАВКА

Вентилатор	1 бр.
Винтове с дюбели	3 бр.
Отвертка пластмасова	1 бр.
Ръководство на потребителя	1 бр.
Опаковъчна кутия	1 бр.
Шаблон за монтаж	1 бр.
Тръба с диаметър 100 мм	1 бр.
Тръба с диаметър 125 мм	1 бр.

КРАТКО ОПИСАНИЕ

Изделието представлява осев вентилатор за изтегляща вентилация в малки и средни битови помещения.

ПРАВИЛА ЗА ЕКСПЛОАТАЦИЯ

Вентилаторът е проектиран за свързване към еднофазна променливотокова мрежа от 100-240 V, 50/60 Hz или DC 12 V.

Степен на защита от достъп до опасни части и проникване на вода - IP44.

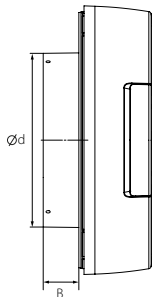
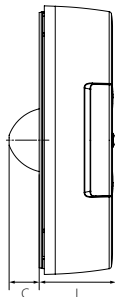
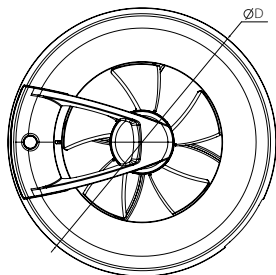
ВНИМАНИЕ! Степента на защита е посочена за монтирания продукт.

Вентилаторът е предназначен за експлоатация при температура на въздуха в диапазона от +1 °C до +40 °C.

ПРЕДУПРЕЖДЕНИЕ! Забранено е работата на вентилатора извън посочения температурен диапазон.

Според типа защита срещу токов удар изделието спада към уреди клас II (100-240 V, 50/60 Hz) или клас III (12 V / 50 Hz) и не изисква заземяване.

Общи размери



	Размери, мм				
	Ø d	Ø D	C	L	B
O2	100	193	22	55	26
	125				

МОДИФИКАЦИИ НА ВЕНТИЛАТОРА

Модел	Функции					
	Сензор за влажност	Сензор за движение	Светлинен сензор	Сензор за качество на въздуха	Температурен сензор	Wi-Fi
O2	+	+	+	-	+	-
O2 Supreme	+	+	+	+	+	+

УПРАВЛЕНИЕ НА ВЕНТИЛАТОРА

Вентилаторът **O2** се управлява с помощта на многопозиционен превключвател.

Основни режими

- По подразбиране вентилаторът работи непрекъснато на ниска скорост или не се върти в зависимост от избрания режим на работа.
- Когато един или повече сензори се задействат, вентилаторът превключва на скоростта, зададена от избрания режим на работа на вентилатора, и работи по този начин, докато сигналът от сензора изчезне. След като сигналът от сензора изчезне, вентилаторът продължава да работи на висока скорост още 15 минути и след това превключва на скоростта по подразбиране. Ако сензорът за движение или сензорът за светлина се задейства, вентилаторът превключва на висока скорост с 30-секундно закъснение, за да предотврати включването му по време на краткосрочни посещения в стаята.

Предварително конфигурирани параметри за задействане на сензори

- Сензорът за влажност работи в автоматичен режим.
- Той натрупва статистическа информация за естественото ниво на влажност в помещението и реагира само на рязка промяна в нивото на влажност. Естествените промени в нивата на влажност, дължащи се на сезонни промени или метеорологични условия, не задействат сензора.
- Температурен сензор. Реагира на промените в температурата на въздуха в помещенията. Активира се, когато температурата на въздуха в помещението достигне 28 °C и се изключва при 24 °C.
- Сензор за движение. Реагира на движение в стаята.
- Светлинният сензор работи в автоматичен режим. Той натрупва статистическа информация за нивото на естествена светлина в помещението и реагира само на рязка промяна в нивото на светлина. Естествените промени в нивата на осветеност през деня не задействат сензора.

Вентилаторът има 8 предварително зададени режима на работа, които се управляват от многопозиционен превключвател.

Режим 1: вентилаторът работи непрекъснато със скорост 20 м³/ч. Сензорите за движение, светлина и влажност се активират. При задействане на сензорите за движение или светлина, вентилаторът превключва на скорост 60 м³/ч, а при задействане на сензора за влажност, превключва на скорост 90 м³/ч.

Режим 2: вентилаторът работи непрекъснато със скорост 40 м³/ч. Сензорите за движение, светлина и влажност се активират. При задействане на сензорите за движение или светлина, вентилаторът превключва на скорост 60 м³/ч, а при задействане на сензора за влажност превключва на скорост 90 м³/ч.

Режим 3: вентилаторът работи непрекъснато със скорост 40 м³/ч. Сензорът за влажност е активиран. Когато сензорът за влажност се задейства, вентилаторът превключва на максимална скорост.

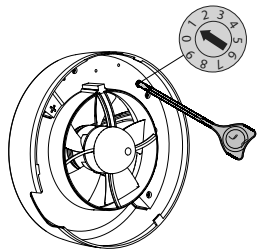
Режим 4: вентилаторът работи непрекъснато със скорост 60 м³/ч. Сензорът за влажност е активиран. Когато сензорът за влажност се задейства, вентилаторът превключва на максимална скорост.

Режим 5: вентилаторът е в режим на готовност. Сензорите за движение, светлина и влажност са активирани. Когато сензорите за движение или светлина се задействат, вентилаторът превключва на скорост от 60 м³/ч. Когато сензорът за влажност се задейства, вентилаторът превключва на скорост от 90 м³/ч.

Режим 6: вентилаторът работи в режим на интервална вентилация, включва се за 30 минути на всеки 12 часа със скорост 20 м³/ч. Активират се сензори за движение, светлина и влажност. Когато сензорите за движение или светлина се задействат, вентилаторът превключва на скорост 60 м³/ч. Когато сензорът за влажност се задейства, вентилаторът превключва на скорост 90 м³/ч.

Режим 7: Вентилаторът е в режим на готовност. Температурният сензор е активиран. Когато температурният сензор се задейства, вентилаторът превключва на скорост от 90 м³/ч.

Режим 8: Вентилаторът е в режим на готовност. Сензорът за влажност е активиран. Когато сензорът за влажност се задейства, вентилаторът превключва на максимална скорост.



Вентилаторът **O2 Supreme** се управлява с помощта на приложение на мобилно устройство.

[Blauberg Home – App Store](#)

[Blauberg Home – Play Market](#)



За да започнете работа с вентилатора, трябва да се свържете с него като Wi-Fi точка за достъп с името (FAN: + 16 знака от идентификационния номер), посочено на контролната платка и на корпуса на вентилатора.

Парола за точката за достъп до Wi-Fi: 11111111.

В приложението можете да конфигурирате вентилатора да се свързва чрез домашната ви Wi-Fi мрежа и чрез облачен сървър.

Спецификации на Wi-Fi

Стандартен	IEEE 802.11b/g/n
Честотен диапазон, GHz	2,4
Предавателна мощност, mW (dBm)	100(+20)
Верига	DHCP
Защита на WLAN	WPA, WPA2

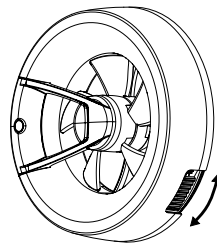
За да възстановите паролата за Wi-Fi или да се свържете с вентилатора, за да промените настройките, е **предвиден режим** на настройка. Для активации режима необходимо вимкнути вентилатор не повече от 3 секунди и увімкнути його не повече от 2 секунди. Направете това три пъти, като използвате превключвателя на корпуса, докато светодиодат под обектива започне да мига в синьо.

ВНИМАНИЕ: За захранване от 12V използвайте външен DC превключвател.

ВНИМАНИЕ! Вентилаторът, проектиран за номинално мрежово напрежение 12 V (посочено на опаковката и корпуса на вентилатора), трябва да се свързва само към мрежово напрежение ~12 V!

ВНИМАНИЕ! Захранващите кабели трябва да се поставят в корпуса само на местата, предвидени от производителя. Поставянето на захранващи кабели в самостоятелно направен отвор премахва отговорността на производителя за продукта и анулира гаранцията. Захранващият проводник трябва да бъде оголен от изолацията с максимум 8 мм.

След монтажа, предайте това ръководство на крайния потребител за преглед.



Основни режими

24 Hours: вентилатор безперервно працює на обраній швидкості: 20, 40 або 60 м³/год. Когато сензорите се задействат, вентилаторът превключва на скоростта, избрана в приложението при конфигуриране на съответния сензор.

Інтервальне провітрювання: цей режим доступний тільки при вимкненому режимі 24 Hours. При активації режиму інтервального провітрювання, якщо протягом 24 годин не спрацював жоден з датчиків, вентилатор вмикається на 30 хвилин кожні 12 годин на обрану в застосунку швидкість: 20, 40 або 60 м³/год.

Усилване: Вентилаторът работи на максимална скорост за времето на таймера за забавяне на изключването.

Не безпокойте: тази функция ви позволява да зададете интервал от време, през който вентилаторът няма да реагира на сензори.

Сензори

Сензор за влажност: вентилаторът има вграден сензор за влажност със следните режими на работа:

- Ручний режим дозволяє встановити поріг вологості в діапазоні від 40 % до 80 %. При перевищенні цього порогу вентилатор переходить на задану швидкість 60, 90 м³/год або максимальну швидкість.
- Auto — інтелектуальне регулювання вологості. Цей режим передбачає зміну порогового значення вологості в автоматичному режимі. Вентилаторът самостоятелно избира оптимальния праг на влажност за помещението, в което е инсталиран.

Сензор за движение: когато сензорът за движение се задейства, вентилаторът превключва на избраната в приложението скорост: 40, 60, 90 м³/ч или максимална скорост. След като детекторът за движение спре, се активира таймерът за забавяне на изключването, след което вентилаторът се връща в предишния режим на работа.

Светлинен сензор: Светлинният сензор работи в автоматичен режим. Той натрупва статистическа информация за нивото на естествена светлина в помещението и реагира само на рязка промяна в нивото на светлина. Естествените промени в нивата на осветеност през деня не задействат сензора. Когато сензорът за светлина се задейства, се активира 30-секунден таймер за забавяне, след което вентилаторът превключва на избраната в приложението скорост: 40, 60, 90 м³/ч или максимална скорост. Ако сензорът засече недостатъчна светлина, вентилаторът превключва в предишния режим след изтичане на времето за забавяне на изключването.

Сензор за качество на въздуха:

- Ръчният режим ви позволява да зададете прага на активиране на сензора за качество на въздуха въз основа на индекса за качество на въздуха в диапазона от 50 до 250 единици. Тълкуването на стойностите на индекса за качество на въздуха е дадено в таблицата.
- Ако нивото на замърсяване на въздуха надвиши зададеното ниво, вентилаторът превключва на избраната в приложението скорост: 60, 90 м³/ч или максимална скорост.
- Автоматично — Интелигентен контрол на качеството на въздуха. Този режим автоматично променя прага на качеството на въздуха. Вентилаторът автоматично определя оптималния праг за задействане на сензора за качество на въздуха и реагира само на внезапни промени в нивото на качеството на въздуха в помещението.

Температурен сензор: Можете да зададете температурата и скоростта в приложението. Когато се достигне избраната температура, вентилаторът превключва на скоростта, зададена в приложението.

Таймери:

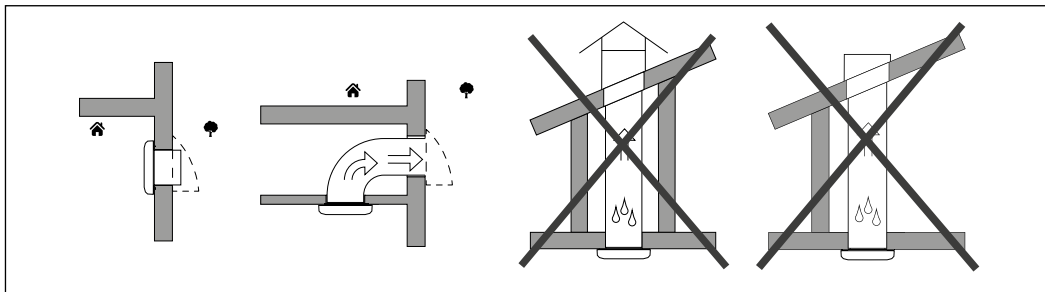
- Таймерът за забавяне на изключването се конфигурира в приложението и е предназначен да продължи работата на вентилатора за 5, 15, 30, 60 минути, когато сензорът се задейства или е активиран режимът Boost.
- Таймерът за забавяне на включване е фиксиран и е настроен на 30 секунди. Обратното му броене се активира при задействане на светлинния сензор, за да се предотврати включването на вентилатора по време на краткосрочни посещения в стаята.

Индекс за класификация на качеството на въздуха (IAQ) за нивото на летливи органични съединения във въздуха и неговото цветово кодиране

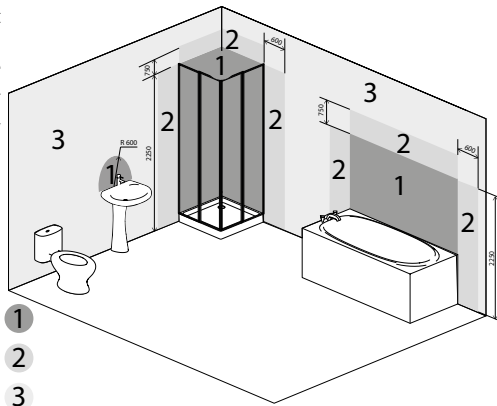
Индекс на качеството на въздуха в помещенията	Качество на въздуха	Въздействие (дългосрочно)	Препоръчително действия
0—50	Отлично	Чист въздух; най-доброто за благополучие	Не се изисква действие
51—100	Добре	Не дразни лигавиците и дихателните пътища и не влияе на благосъстоянието	Не се изисква действие
101—150	Светлинно замърсяване	Възможно намаляване на благосъстоянието	Препоръчителна вентилация
151—200	Средно замърсяване	Възможно е по-значително дразнене на лигавиците и дихателните пътища.	Увеличете вентилацията с чист въздух
201—250	Силно замърсяване	Излагането може да причини ефекти като главоболие	Оптимизирайте вентилацията
251—350	Много силно замърсяване	Възможни са по-сериозни здравословни проблеми	Замърсяването трябва да се идентифицира, ако това ниво се достигне дори без хора; увеличете вентилацията и намалете посещаемостта
> 351	Екстремно замърсяване	Възможни главоболия, допълнителни невротоксични ефекти	Необходимо е да се идентифицира замърсяването, да се избягва престоят в помещението и да се проветри колкото е възможно повече

МОНТАЖ

Вентилаторът може да се монтира на тавана или на стената, като въздухът се изпуска в кръгъл канал с подходящ диаметър. Монтирането на вентилатор с директно изпускане на въздух нагоре не е разрешено.

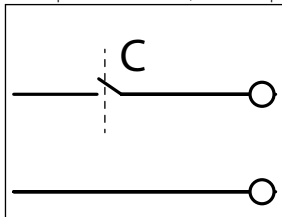


Продуктът може да се монтира в зона 1 на бани (с изключение на захранващия кабел, който се прокарва отгоре), при условие че монтажът и свързването се извършват в съответствие с изискванията на IEC 60364-7-701 (с измененията) и националните стандарти на страната, където е монтиран продуктът.



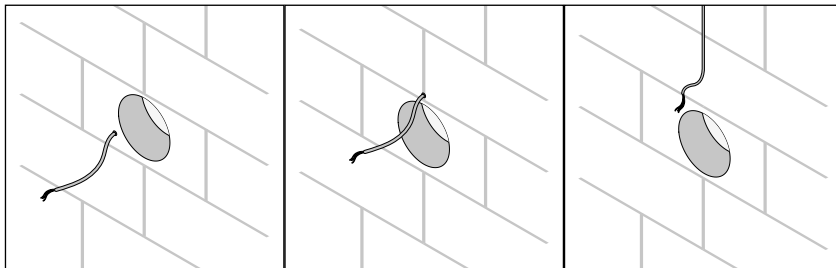
Последователност на монтаж на вентилатора:

1. Изключете захранването и се уверете, че електричеството е изключено.
За захранване от 12V, инсталирайте външен DC превключвател (не е включен).

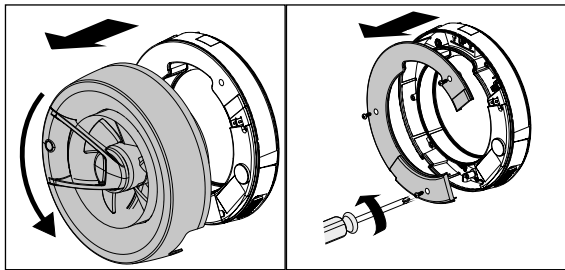


2. Прокарайте захранващия кабел към вентилационния отвор. Захранващият кабел може да се прекара през горната или долната част на вентилатора или през горната част на вентилатора, когато се прокарява по стената.

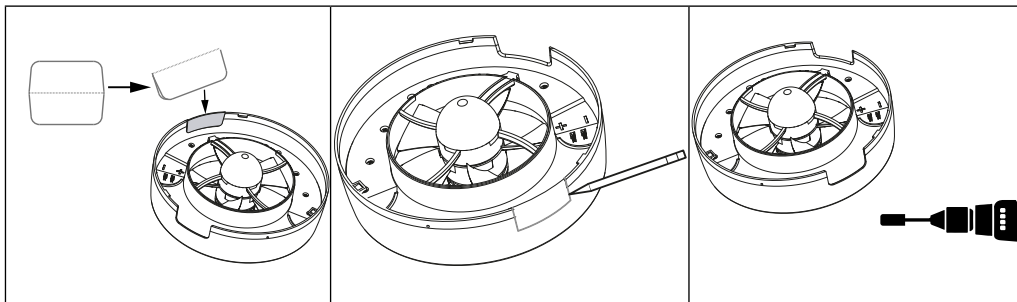
ВНИМАНИЕ! Методът на прокаряване на кабелите отгоре прави невъзможно инсталирането на вентилатор в зона 1 на баните.



3. Свалете лицевата плоча и капака на вентилатора.

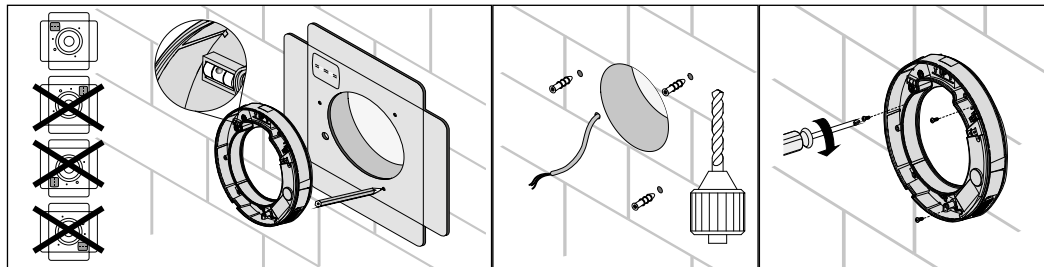


За да прокарате кабела отгоре, трябва да изрежете отвор в горната част на предния панел на вентилатора. Използвайте шаблон, за да маркирате мястото на рязане. Корпусът на вентилатора е по-тънък в областта, където трябва да се прикрепи шаблонът.

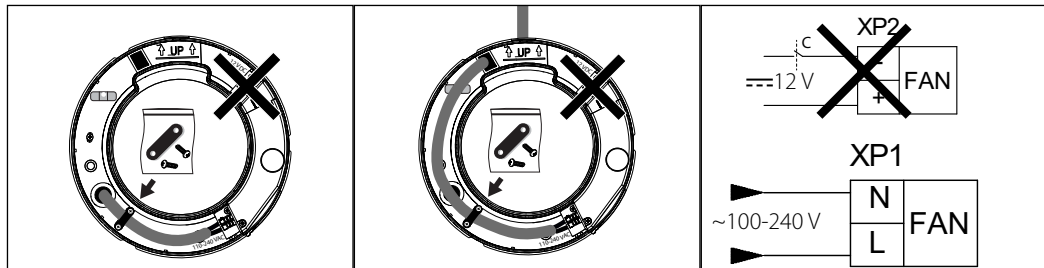


ВНИМАНИЕ! За да изрежете отвора, използвайте електрически инструмент с абразивна приставка или подходящ ръчен инструмент.

4. Маркирайте и пробийте отвори за монтаж на вентилатора, като използвате шаблона, след което монтирайте вентилатора.



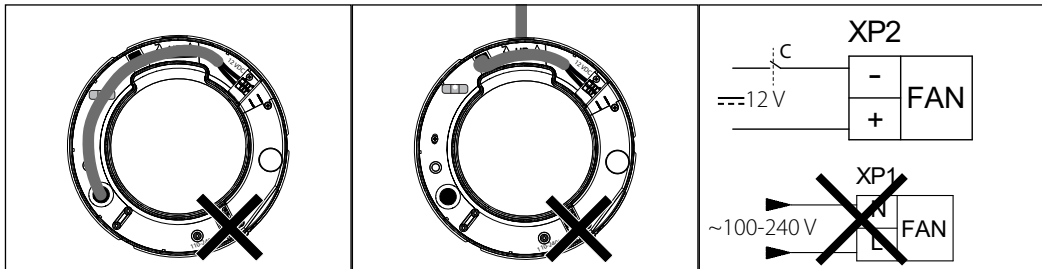
5. Прекарайте захранващия кабел през уплътнението по избрания начин и свържете вентилатора към мрежата съгласно схемата на свързване.



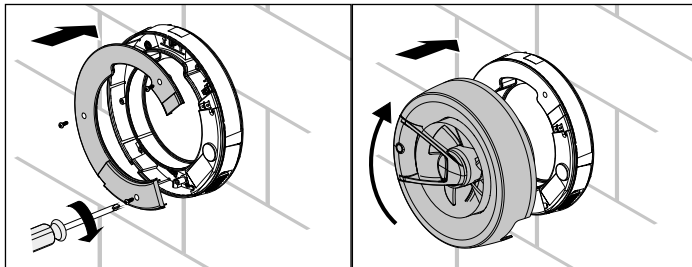
Извадете щепселите, преди да ги свържете към XP2 конектора.



**ВНИМАНИЕ! Свържете захранването към конектор XP1 или XP2.
Едновременното свързване на два източника на захранване е
забранено.**



6. Монтирайте капака и лицевата плоча върху корпуса на вентилатора.



Включете вентилатора.

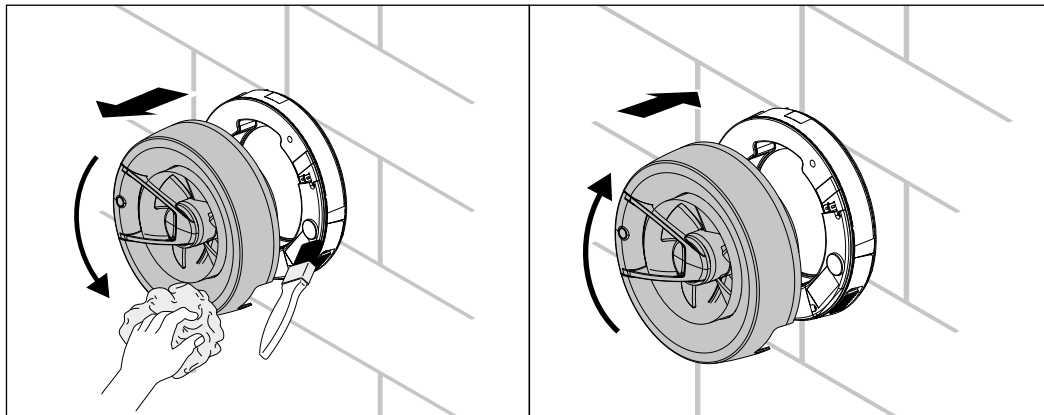
ТЕХНИЧЕСКА ПОДДРЪЖКА

Работата по поддръжката трябва да се извършва поне веднъж на всеки 6 месеца.

Последователност на поддръжката:

- Изключете захранването на вентилатора и се уверете, че е изключен;
- свалете предния панел и почистете вентилатора с мека суха кърпа или четка;
- монтирайте предния панел на вентилатора;
- свържете захранването.

ПРЕДУПРЕЖДЕНИЕ! Не допускайте контакт на течности с електрическите компоненти!



ОТСТРАНЯВАНЕ НА ПОВРЕДИ

Повреда	Възможна причина	Начин на отстраняване
При включване към мрежата вентилаторът не се върти, не реагира на органите за управление.	Не е включена захранващата мрежа.	Уверете се, че вентилаторът е свързан правилно със захранващата мрежа, в противен случай отстранете грешката при свързването.
	Повреда във вътрешното свързване.	Изключете продукта. Свържете се със сервизен център.
Малък разход на въздух.	Замърсена вентилационна система.	Почистете вентилационната система.
Увеличен шум или вибрация.	Замърсена перка.	Почистете перката.
	Вентилаторът не е закрепен или е монтиран неправилно.	Отстранете грешката при монтажа.
	Замърсена вентилационна система.	Почистете вентилационната система.

ПРАВИЛА ЗА СЪХРАНЕНИЕ И ТРАНСПОРТИРАНЕ

- Изделието трябва да се съхранява в оригиналната опаковка в сухо проветриво помещение при температура от +5 °C до +40 °C и относителна влажност до 70 %.
- Не се допуска наличието във въздуха на пари и примеси, предизвикващи корозия и нарушаващи изолацията и херметичността на съединенията.
- При товаро-разтоварните дейности използвайте подходящо подемно оборудване, за да предотвратите евентуална повреда на изделието.
- По време на товаренето и разтоварването спазвайте изискванията за транспортиране за този вид товари.
- Разрешава се транспортиране с всякакъв транспорт при условие, че изделието е защитено от атмосферна влага и механични повреди. Транспортирането на изделието е разрешено само в работно положение.
- Товаренето и разтоварването трябва да се извършват без резки тласъци и удари.
- Преди първото включване след транспортиране при ниски температури изделието трябва да престои при работна температура минимум 3-4 часа.

ГАРАНЦИИ ОТ ПРОИЗВОДИТЕЛЯ

Отговорно заявяваме, че даденото изделие съответства на изискванията на Директивата на Съвета на Европейска икономическа зона 2014/30/ЕС, изискванията на Директивата на Съвета за нисковолтово оборудване 2014/35/ЕС, както и на изискванията за маркировка СЕ на Директива 93/68/ЕЕС за уеднаквяване на законите на държавите-участници в областта на електромагнитната съвместимост, отнасящи се за електрооборудване, което се използва в зададените класове напрежение. Оценката за съответствие на продукта на изискванията за електромагнитна съвместимост е базирана върху горепосочените стандарти.

Производителят определя гаранционен срок на изделието 24 месеца от датата на продажба чрез търговската мрежа, при условие, че потребителят спазва правилата за транспортиране, съхранение, монтаж и експлоатация на изделието. При възникване на проблеми в работата на изделието по вина на производителя през гаранционния срок, потребителят има право на безплатно отстраняване на дефектите на изделието чрез извършване на гаранционен ремонт от производителя.

Гаранционният ремонт включва дейности, свързани с отстраняване дефектите на изделието с цел осигуряване на възможност да се използва даденото изделие по предназначение през гаранционния срок.

Дефектите се отстраняват чрез замяна или ремонт на комплектуващи части или отделен компонент на изделието.

Гаранционният ремонт не включва:

- периодична техническа поддръжка;
- монтаж/демонтаж на изделието;
- настройка на изделието.

За извършването на гаранционен ремонт потребителят трябва да предостави изделието, ръководството на потребителя, в което е посочена датата на продажбата, и разплащателен документ, който потвърждава покупката. Моделът на изделието трябва да съответства на модела, посочен в ръководството на потребителя. По въпроси, свързани с гаранционното обслужване, се свържете с продавача.

Гаранцията на производителя не се отнася за следните случаи:

- ако потребителят не предостави изделието в комплектацията, посочена в ръководството за потребителя, включително и демонтираните от потребителя комплектуващи части на вентилатора;
- моделът и марката на изделието не съответстват на данните, посочени върху опаковката на изделието и в ръководството на потребителя;
- потребителят не е извършил своевременна техническа поддръжка на изделието;

- наличие на повреди на корпуса и на вътрешните възли на изделието;
- внасяне на модификации или доработване в конструкцията на изделието;
- замяна и използване на възли, детайли и комплектуващи части на изделието, които не са предвидени от производителя;
- използване на изделието не по предназначение;
- потребителят е нарушил правилата за монтаж на изделието;
- потребителят е нарушил правилата за експлоатация на изделието;
- свързване на изделието към електрическа мрежа с напрежение по-високо от посоченото в ръководство на потребителя;
- токови удари в напрежението в електрическата мрежа, в резултат на което изделието преставя да работи;
- потребителят е извършвал самостоятелно ремонт на изделието;
- извършен ремонт от трети лица, които не са упълномощени за това от производителя;
- изтичане на гаранционния срок на изделието;
- потребителят е нарушил установените правила за транспортиране на изделието;
- не спазване от потребителя правилата за съхранение на изделието;
- извършени от трети лица противоправни действия по отношение към изделието;
- излизане на вентилатора от строя в резултат на непреодолима сила (пожар, наводнение, земетресение, война, военни действия от всякакъв характер, блокада и т.н.);
- липса на пломби, ако наличието на такива пломби е предвидено в ръководството за потребителя;
- не е предоставено ръководство за потребителя с отбелязана дата на продажбата; липса на разплащателен документ, който потвърждава покупката.



СПАЗВАЙТЕ ИЗИСКВАНИЯТА НА НАСТОЯЩОТО РЪКОВОДСТВО НА ПОТРЕБИТЕЛЯ С ЦЕЛ ОСИГУРЯВАНЕ НА ПРОДЪЛЖИТЕЛНА РАБОТА НА ИЗДЕЛИЕТО БЕЗ ПОВРЕДИ.



ГАРАНЦИОННИТЕ ПРЕТЕНЦИИ НА ПОТРЕБИТЕЛЯ СЕ РАЗГЛЕЖДАТ, СЛЕД КАТО ПОТРЕБИТЕЛЯТ ПРЕДОСТАВИ ИЗДЕЛИЕТО, ГАРАНЦИОННА КАРТА, РАЗПЛАЩАТЕЛЕН ДОКУМЕНТ И РЪКОВОДСТВО НА ПОТРЕБИТЕЛЯ С ОТБЕЛЯЗАНА ДАТА НА ПРОДАЖБАТА.



blaubergventilatoren.de

Производител: Ventilation Systems LLC,
Украина, Киев, ул. М. Коцюбинського, 1

Адрес на производствените мощности:

Украина, Киевска област, Фастовски район, Боярка, ул. Соборности, 36

B255BG-02

02 _____

Печат на приемача _____

Продаден _____
(наименование и печат на продавача)

Дата на продажба _____

